

FORD

26000  
36000  
41000  
46000



**FORD**

**2600**  
**3600**  
**4100**  
**4600**

manuel d'utilisation

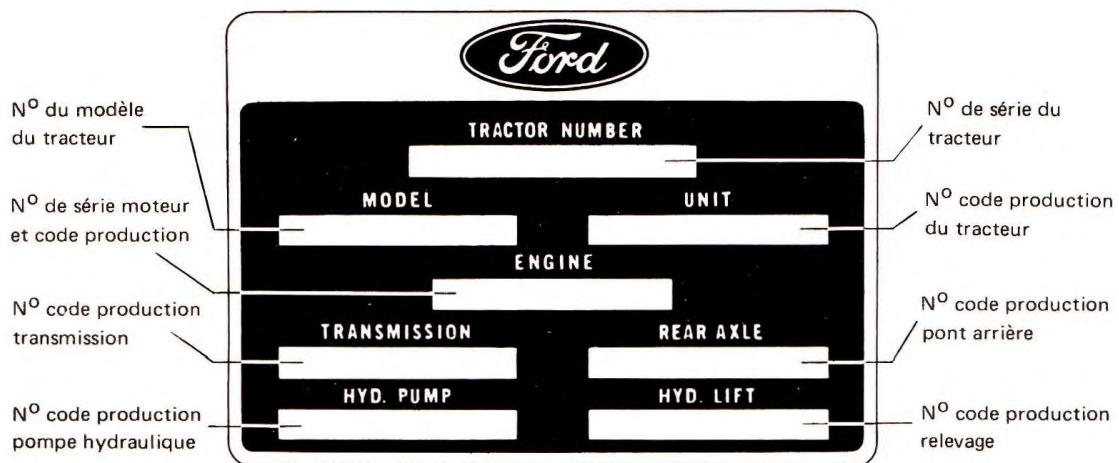
# avant — propos

Ce manuel a été préparé pour vous aider lors de la mise en service, de l'entretien journalier et de l'utilisation de votre nouveau tracteur FORD.

Ce tracteur est conçu de manière à développer des performances maximum, son utilisation est économique, il est facile à utiliser dans toutes les conditions. Chaque tracteur est soigneusement contrôlé avant de quitter l'usine de production et également par votre concessionnaire FORD avant de vous être remis. Pour que ces mesures apportent un effet durable, il est important que l'entretien soit effectué régulièrement aux intervalles prescrits dans ce manuel.

Lisez ce manuel attentivement avant d'utiliser votre tracteur et conservez-le pour vous y référer ultérieurement. S'il survient un problème sur votre nouveau tracteur, rappelez-vous que votre concessionnaire FORD dispose d'un personnel dont la formation est assurée par FORD, et met à votre service des pièces détachées FORD d'origine, des outils spéciaux et tout l'équipement nécessaire permettant la réalisation de travaux susceptibles de vous donner entière satisfaction.

Une plaquette d'identification est située sous le capot moteur, elle comporte des chiffres qui devront être communiqués à votre concessionnaire FORD, si votre tracteur doit être réparé. Pour plus de sûreté indiquer ces numéros figurant sur la plaquette ci-dessous.



*La société FORD poursuivant une politique d'amélioration continue est susceptible de modifier à tout moment et sans préavis les prix, spécifications ou équipements de son matériel.*

*Toutes les données figurant dans ce document sont sujettes à des écarts de fabrication. Les dimensions et les poids ne sont qu'approximatifs. Les illustrations ne correspondent pas forcément à un tracteur version standard. Pour toutes informations précises concernant un type particulier de tracteur, consulter votre concessionnaire FORD.*

# sommaire

Conseils de sécurité  
Cabine ou arceau de sécurité (si montée)

## SECTION **A**

### COMMANDES ET INSTRUMENTS DE CONTROLE

Commandes du tracteur  
Siège du conducteur  
Démarrage du moteur  
Arrêt du moteur  
Blocage de différentiel  
Transmission  
Prise de force  
Courroie de poulie de battage  
Commandes du relevage hydraulique  
Vérins extérieurs  
Réglage de la voie

## SECTION **B**

### LUBRIFICATION ET ENTRETIEN

Tableau de lubrification et d'entretien  
Entretien périodique  
Entretien général

## SECTION **C**

Spécifications  
Index

# conseils de sécurité

Un bon conducteur se doit d'être prudent, la plupart des accidents pourraient être évités si l'on prenait la précaution d'observer certaines règles de sécurité destinées à éviter tout risque de blessures ou de détérioration. On prendra les précautions suivantes pour éviter tout risque d'accident. Lisez avec soin ces conseils avant d'utiliser votre tracteur.

- 1 Lisez ce manuel attentivement afin de vous familiariser avec le maniement du tracteur. La méconnaissance du matériel peut être une source de non satisfaction.
- 2 Ne jamais mettre le moteur en marche en se tenant à côté du tracteur. Mettre toujours le moteur en marche en étant assis sur le siège du tracteur.
- 3 Ne pas court circuiter le contacteur de sécurité de mise en marche. Adressez-vous à votre concessionnaire FORD si ce contacteur ne fonctionne plus.
- 4 Pour prendre place sur le siège du conducteur ou en descendre, utiliser les marche-pieds et les poignées.
- 5 Le conducteur ne devra jamais descendre du tracteur si celui-ci est en mouvement et sans avoir serré le frein à main.
- 6 Ne permettre à quiconque de rester sur le tracteur en marche avec le conducteur.
- 7 Ne jamais actionner le levier de frein à main lorsque le tracteur est en marche.
- 8 Ne jamais descendre en marche du tracteur.
- 9 Remplacer les remarques de sécurité détériorées ou devenues illisibles.
- 10 Laisser le tracteur en prise lorsque vous descendez une côte.
- 11 Conduire toujours le tracteur à des vitesses compatibles avec la sécurité spécialement en travail sur des sols défoncés, près des fossés ou en virage afin d'éviter de renverser le tracteur.
- 12 Afin d'assurer une stabilité maximum latérale, lester les pneus à l'eau et mettre en place, des masses d'alourdissement sur les roues. Enfin, régler la voie avant et la voie arrière à la largeur maximum compatible avec les travaux à effectuer.
- 13 Maintenir le tracteur en parfait état de fonctionnement.
- 14 Solidariser les pédales de freins lors des déplacements sur routes.
- 15 Utiliser toujours la barre d'attelage ou les barres de traction inférieures en position basse pour les travaux de traction. L'attelage sur le pont arrière ou sur le 3ème point est très dangereux car le tracteur risque de se cabrer.
- 16 Ne pas bloquer le différentiel en braquage.
- 17 En cas d'utilisation de la prise de force mettre en place les protecteurs de sécurité. Lorsque la prise de force n'est plus utilisée remettre en place l'embout protecteur.
- 18 Lors de l'utilisation d'outil entraîné par la prise de force arrêter toujours le moteur et attendre l'arrêt de l'arbre de prise de force avant de tenter de désaccoupler l'arbre d'entraînement.
- 19 En cas d'utilisation du tracteur à poste fixe (équipement entraîné par prise de force) serrer le frein à main et caler les roues arrière (en avant et en arrière).
- 20 Ne jamais nettoyer ou régler un équipement entraîné par la prise de force lorsque le moteur est en marche.
- 21 Ne jamais porter de vêtements flottants lorsqu'on utilise la prise de force ou lorsqu'on se tient à proximité d'un outil en marche.
- 22 Ne jamais tenter de mettre en place ou d'enlever la courroie sur la poulie de battage en marche.
- 23 Avant d'utiliser les outils, lire les instructions d'utilisation du fabricant, certains outils exigent des précautions d'utilisation spéciales.
- 24 Toujours placer le sélecteur de relevage en contrôle de position lors de l'attelage des équipements, pendant les déplacements avec équipement attelé ou sans équipement.
- 25 Ne pas utiliser le tracteur lorsque l'avant est insuffisamment lesté. Lorsque l'avant a tendance à se soulever avec outils lourds jumelés, mettre en place des masses d'alourdissement à l'avant.
- 26 Ne jamais laisser le tracteur à l'arrêt en laissant un outil porté par le relevage en position haute.
- 27 Si le tracteur est enlisé, toujours tenter de le dégager en marche arrière.
- 28 Ne jamais faire marcher le moteur du tracteur dans un local fermé sans une aération suffisante, les fumées d'échappement peuvent provoquer la suffocation.
- 29 Ne jamais approcher une flamme nue du réservoir de gas-oil ou de la batterie afin d'éviter tout risque d'incendie ou d'explosion.

# conseils de sécurité

## **CABINE OU ARCEAU DE SECURITE (si monté)**

Si votre tracteur Ford est équipé d'un arceau ou d'une cabine de sécurité, maintenir cet arceau ou cette cabine en bon état. Vérifier que le dégagement en hauteur est suffisant au niveau des accès dans les bâtiments ou en case d'utilisation en espaces où la hauteur est restreinte.

### **Il ne faut en aucun cas:**

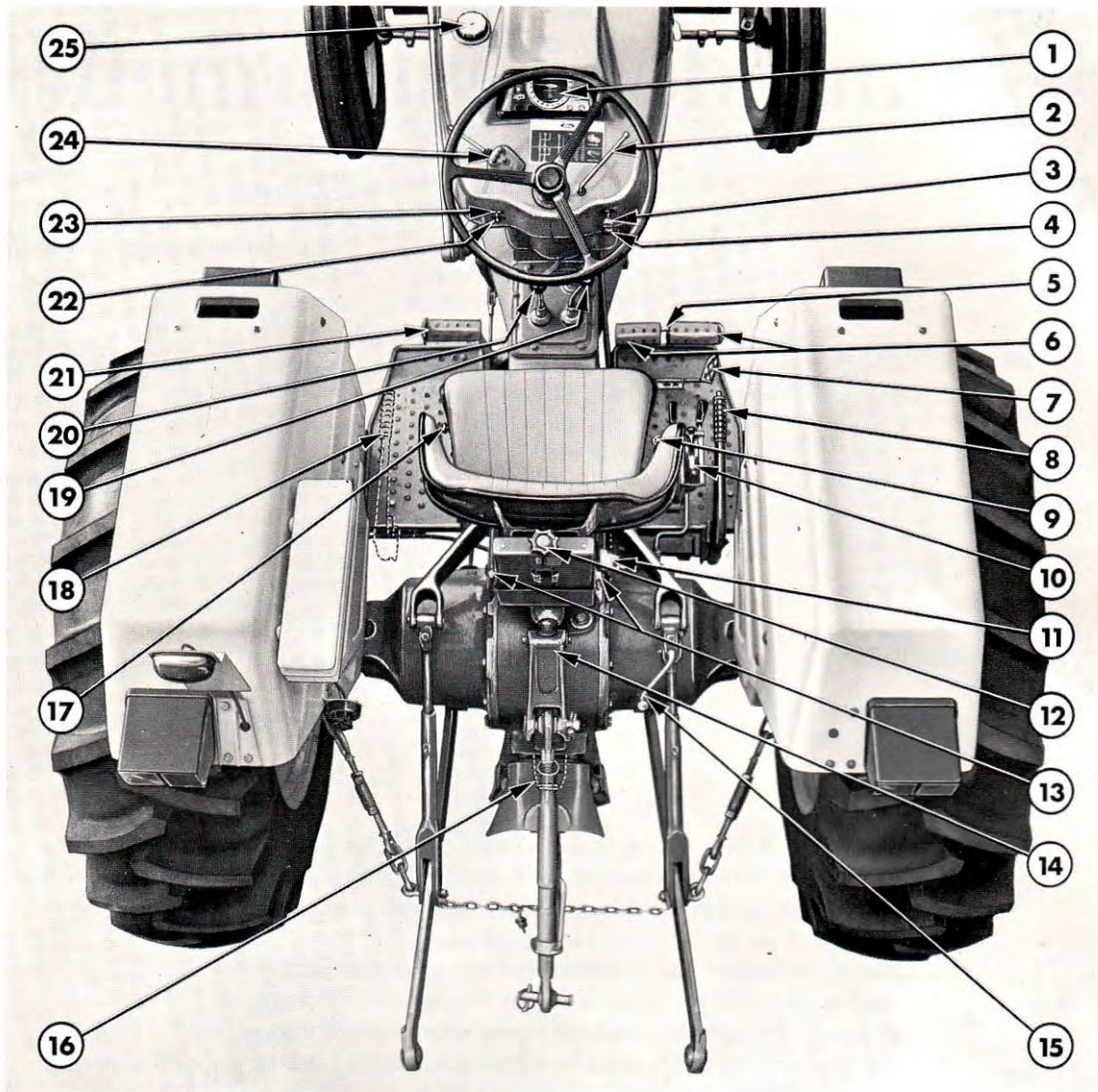
1. Modifier, percer ou transformer le bâti de la cabine car ceci pourrait donner lieu à des poursuites légales éventuelles.
  
2. — — — Ne jamais essayer de redresser un élément tordu du bâti ou les pattes de fixation. On risquerait en effet d'affaiblir la structure de la cabine et de compromettre la sécurité du conducteur.
  
3. — — — Ne jamais fixer une pièce sur le bâti ni monter la cabine ou l'arceau de sécurité avec des boulons autres que les boulons et les écrous spéciaux prévus à cet usage.
  
4. — — — Ne jamais accrocher de chaîne ou de câble sur le bâti ou la cabine pour effectuer des travaux de traction.
  
5. — — — Ne jamais prendre de risques inutiles même si la cabine ou l'arceau garantit au conducteur une protection maximum.

# commandes, instruments et utilisation

On trouvera dans les pages qui suivent toutes les indications concernant l'emplacement et les fonctions de tous les instruments et de toutes les commandes du tracteur.

Avant utilisation du tracteur, étudier soigneusement cette section. Familiarisez-vous avec les instruments de contrôle et les commandes. Ne pas tenir compte des textes concernant les équipements optionnels non prévus sur votre tracteur ou non disponibles dans votre pays.

Tenir tout particulièrement compte des conseils de rodage, ceci permettra d'assurer au tracteur une longévité exceptionnelle et sans défaillance.



1. Commandes du tracteur

- |                                     |   |
|-------------------------------------|---|
| 1. Tableau de bord                  | 14. Basculeur de 3ème point   |
| 2. Accélérateur à main              | 15. Boîtier de nivellement  |
| 3. Commande d'arrêt moteur          | 16. Capuchon de prise de force                                      |
| 4. Commutateur d'éclairage          | 17. Levier de prise de force  |
| 5. Verrou des pédales de frein      | 18. Frein à main (Ford 2600, 3600 et frein à main sur transmission) |
| 6. Pédales de frein                 | 19. Levier réducteur  |
| 7. Pédale d'accélérateur (si monté) | 20. Levier de vitesses  |
| 8. Frein à main (Ford 4100 et 4600) | 21. Pédale d'embrayage  |
| 9. Verrou de différentiel           | 22. Poussoir avertisseur  |
| 10. Commandes de relevage           | 23. Commutateur de démarrage  |
| 11. Réglage siège (profondeur)      | 24. Commutateur des clignotants (si monté)                          |
| 12. Réglage siège (suspension)      | 25. Bouchon de réservoir de gas-oil                                 |
| 13. Réglage siège (hauteur)         |   |